



**POLITIET**

**Innlandet politidistrikt**

# **Lokal trusselvurdering 2024**



## 1. Hovedpunkter

- Politimesteren i Innlandet har prioritert særlig tre kriminalitetsområder for den forebyggende innsatsen i distriktet og vi har valgt å fokusere på disse i rapporten: *Mishandling i nære relasjoner, kriminelle nettverk og ungdomskriminalitet (U18)*.
- Politiet forventer en stabil utvikling innen mishandling i nære relasjoner også det neste året, men trangere økonomiske tider kan føre til at flere opplever levekårsutfordringer som øker risikoen for å begå eller bli utsatt for mishandling.
- Innlandet politidistrikt er et attraktivt område for kriminelle nettverk, og majoriteten av kjente kriminelle nettverk i Innlandet knyttes til narkotikakriminalitet. Politiet vurderer at omfanget av svenske kriminelle nettverks tilstedeværelse i Innlandet politidistrikt er høyt, basert på at nettverkene har aktiviteter i store deler av distriktet.
- Det har vært en negativ utvikling innen i ungdomskriminalitet i Innlandet de siste par årene, både i form av antall lovbrudd og alvorlighetsgraden av kriminaliteten som begås. Vi forventer at den negative utviklingen vedvarer det neste året. Risikofaktorer knyttet til rus, familiesituasjon, psykisk helse og utenforskap gjør enkelte ungdommer mer utsatte for å bli involvert i kriminalitet.
- Sosiale forhold, økonomiske forhold, teknologisk utvikling og sikkerhetspolitisk situasjon er trukket fram som de viktigste drivkreftene for kriminalitetsbildet i Innlandet.

## 2. Innhold

<b>1. Hovedpunkter</b> .....	<b>2</b>
<b>2. Innhold</b> .....	<b>2</b>
<b>3. Bakgrunn og formål</b> .....	<b>3</b>
<b>4. Prioriterte kriminalitetsutfordringer</b> .....	<b>3</b>
4.1. Mishandling i nære relasjoner .....	3
4.2. Kriminelle nettverk .....	6
4.3. Ungdomskriminalitet.....	7
<b>5. Sentrale drivkrefter for utvikling av kriminalitet i Innlandet pd</b> .....	<b>12</b>
5.1. Sosiale forhold .....	12
5.2. Økonomiske forhold.....	12
5.3. Teknologisk utvikling .....	13
5.4. Sikkerhetspolitisk situasjon .....	13
<b>6. Fremtidig utvikling Innlandet</b> .....	<b>13</b>

### 3. Bakgrunn og formål

Formålet med rapporten er å gi en helhetlig vurdering av kriminalitetsbildet i Innlandet politidistrikt. Politimesteren i Innlandet har prioritert særlig tre kriminalitetsområder for det forebyggende arbeidet i distriktet. Rapporten fokuserer på disse tre prioriterte kriminalitetsområdene, henholdsvis *mishandling i nære relasjoner*, *kriminelle nettverk* og *ungdomskriminalitet* (U18).

I tillegg beskrives sentrale drivkrefter for kriminalitet som grunnlag for å vurdere fremtidig utvikling på tvers av ulike kriminalitetsområder det neste året. Rapporten er også et bidrag til den nasjonale trusselvurderingen for Politiet (PTV).

For å kunne inkludere statistikk som går på årsbasis er rapporteringsperioden satt fra **1. januar 2023 til 30. juni 2024**. I rapporten benyttes begrepet *aktør om en person som utøver kriminalitet*.

### 4. Prioriterte kriminalitetsutfordringer

#### 4.1. Mishandling i nære relasjoner

Mishandling i nære relasjoner omfattes av straffeloven §§ 282 og 283, og kan innebære vold og mishandling som er både fysisk, psykologisk, økonomisk, materiell, seksuell og sosial.<sup>1</sup> Felles for de fleste sakene er at mishandlingen pågår over tid mellom nærstående personer, hvor den som mishandler har skapt et regime preget av frykt og kontroll. Flere saker involverer barn som er vitne til vold i hjemmet og vokser opp i hjem preget av frykt og vold.<sup>2</sup>

#### Risikofaktorer

Forskning har vist at det er flere risikofaktorer som gjør personer mer utsatt for å utøve eller bli utsatt for mishandling. Blant aktørene<sup>3</sup> har et flertall opplevd fysisk mishandling i barndommen og har ulike psykiske helseplager.<sup>4</sup> Mange aktører har utfordringer knyttet til rus og en svak tilknytning til arbeidslivet. I mange saker er brudd og separasjon en utløsende faktor. Andre utløsende faktorer kan være tap av arbeid og anseelse.

Også de som utsettes for mishandling i nære relasjoner har mange av de samme risikofaktorene.<sup>5</sup> Blant fornærmede ser vi at personer med et svakt sosialt nettverk er utsatte. Blant kvinner som oppsøker kriesentrene har mange en vanskelig økonomi og svak tilknytning til arbeidslivet.<sup>6</sup>

Ofte vil mishandlingen ha pågått over tid, hvor det utøves stadig grovere vold. Partnerdrapsutvalget fant at i et flertall av partnerdrapssakene var det registrert flere forhold knyttet til mishandling i nære relasjoner før drapene fant sted.<sup>7</sup> Både fornærmede og aktør hadde i de fleste tilfeller vært i kontakt med hjelpeapparatet før drapene fant sted.

---

<sup>1</sup> Straffeloven §§ 282 og 283

<sup>2</sup> Barn som er vitne til vold i hjemmet får status som fornærmet i saker med mishandling i nære relasjoner.

<sup>3</sup> Aktør er begrepet vi bruker om gjerningspersoner som er anmeldt, siktet eller domfelt i en sak.

<sup>4</sup> Askeland, I.R., Lømo, B., Strandmoen, J.F., Heir, T. og Tjersland, O.A. (2012) Kjennetegn hos menn som har oppsøkt alternativ til vold (ATV) for vold i nære relasjoner, [www.nkvts.no/rapport/kjennetegn-hos-menn-som-har-oppsoekt-alternativ-til-vold-atv-for-vold-i-naere-relasjoner/](http://www.nkvts.no/rapport/kjennetegn-hos-menn-som-har-oppsoekt-alternativ-til-vold-atv-for-vold-i-naere-relasjoner/)

<sup>5</sup> Veileder for helse- og omsorgstjenestens arbeid med vold i nære relasjoner, [www.voldsveileder.nkvts.no](http://www.voldsveileder.nkvts.no)

<sup>6</sup> Meld.St.15 (2012-2013) Forebygging og bekjempelse av vold i nære relasjoner

<sup>7</sup> NOU 2020:17, Partnerdrapsutvalget

På et samfunnsmessig plan kan vi forvente at det er en sammenheng mellom levekårsutfordringer og mishandling i nære relasjoner. Økonomiske nedgangstider kan blant annet gjøre at flere personer får levekårsutfordringer slik som tap av arbeid og inntekt og en svak tilknytning til arbeidslivet. Slike levekårsutfordringer vet vi disponerer for bruk av vold.

### Situasjonen i Innlandet politidistrikt

Det er registrert saker<sup>8</sup> med mishandling i nære relasjoner i alle tjenesteenheter<sup>9</sup> i Innlandet politidistrikt. Tjenesteenhetene som har størst andel av både registrerte saker, bosatte aktører og bosatte fornærmede per 1000 innbyggere er Kongsvinger, Ringsaker og Nord-Østerdal.

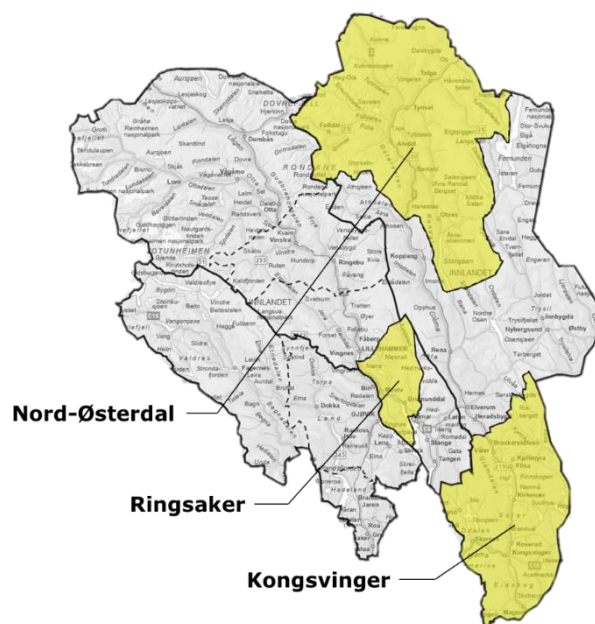
I motsetning til andre deler av landet ble det ikke registrert en økning i antall saker i Innlandet under nedstengningen under Covid-19 pandemien. Innlandet har heller ikke opplevd signifikante endringer i hvordan mishandling i nære relasjoner foregår. Vi opplever imidlertid at unge aktører tar i bruk nye digitale verktøy for å utøve kontroll over sine fornærmede, slik som overvåking i sosiale medier.

Sammenlignet med andre distrikt er det få saker knyttet til æresrelatert vold i Innlandet, også sett i sammenheng med befolkningssammensetningen. At andelen saker innen æresrelatert vold er lav kan skyldes manglende fenomenkunnskap i offentlige instanser.<sup>10</sup>

### Anmeldelsesstatistikk Innlandet politidistrikt

Vår gjennomgang av anmeldelsesstatistikken viser flere likhetstrekk og mønstre blant aktører og fornærmede i de sakene som har blitt anmeldt i perioden 01.01.2023 – 30.06.2024. I de fleste tilfeller omhandler sakene mishandling mellom samboere eller ektefeller, hvor det i hovedsak er menn som er gjerningspersoner og kvinner som er ofre for mishandlingen. Flere saker omfatter også barn som er vitne til vold i hjemmet.

I denne perioden ble 309 personer anmeldt for mishandling i nære relasjoner i Innlandet politidistrikt. 78% av aktørene er menn, samtlige aktører med unntak av to er over 18 år og gjennomsnittsalderen blant aktørene er 41 år. 72% av aktørene er norske statsborgere, og 56% av aktørene er født i Norge.

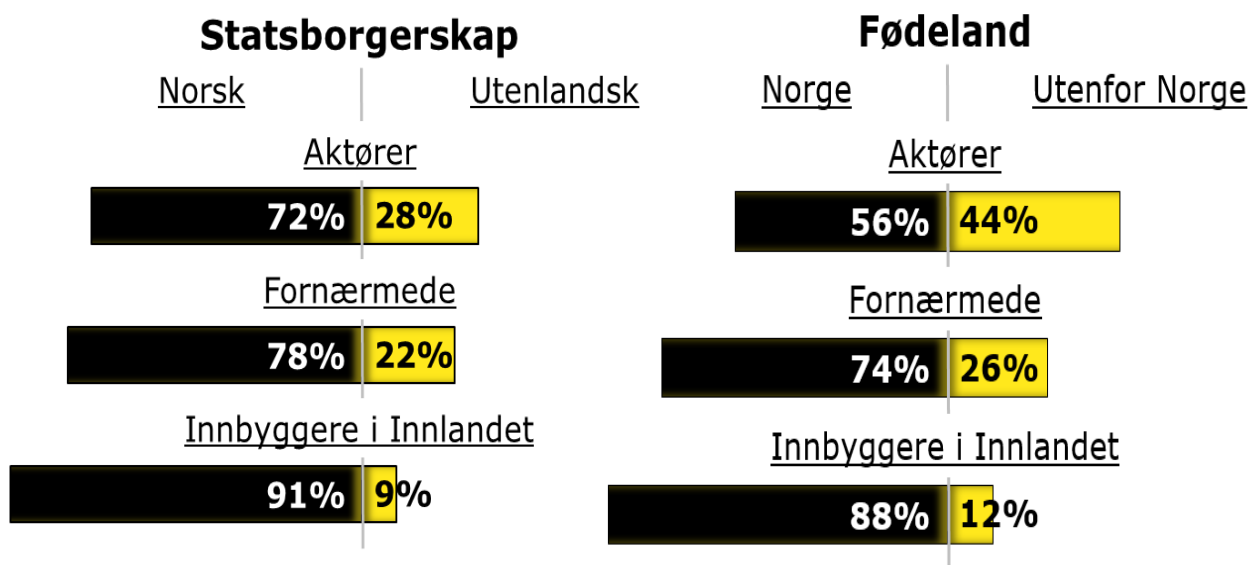
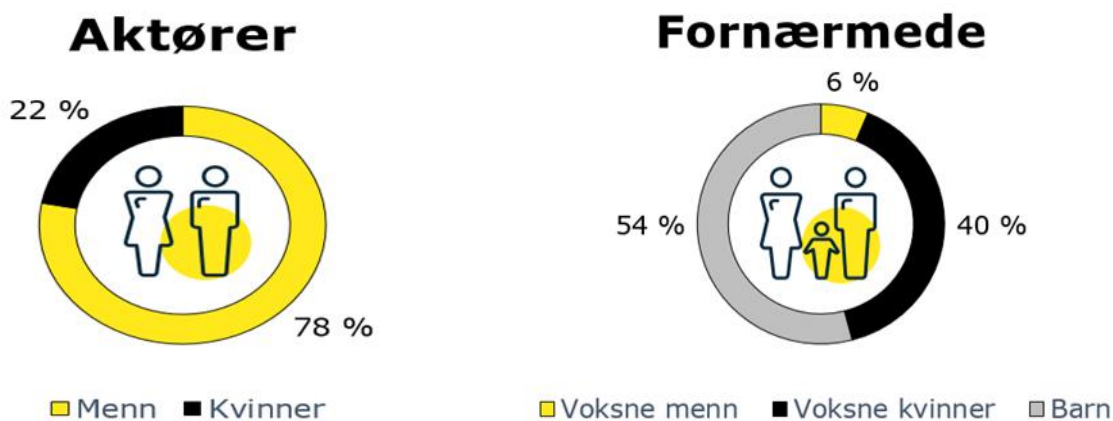


<sup>8</sup> Rapporten tar utgangspunkt i anmeldelsesstatistikk i perioden 01.01.2023- 30.06.2024

<sup>9</sup> Innlandet PD er inndelt i 11 tjenesteenheter som til sammen omfatter samtlige kommuner i Innlandet i tillegg til Lunner kommune i Akershus. Tjenesteenhetene er Valdres, Gjøvik, Hadeland, Nord-Gudbrandsdal, Midt-Gudbrandsdal, Lillehammer, Ringsaker, Hamar, Nord-Østerdal, Elverum og Kongsvinger.

<sup>10</sup> Kripos (2024) Æresdrap i Norge 2000-2022.

466 personer er i denne perioden registrert som fornærmet. 40% av de fornærmede er voksne kvinner, 6% er voksne menn og 54% er barn. Gjennomsnittsalderen blant de voksne fornærmede er 39 år, mens blant fornærmede barn er gjennomsnittsalderen 9 år. 78% av de fornærmede er norske statsborgere, og 74% av de fornærmede er født i Norge.<sup>11</sup>



Det foreligger flere ulike faktorer som påvirker anmeldelsesstatistikken innenfor mishandling i nære relasjoner. Derfor vil slik statistikk ikke kunne gi et helt korrekt bilde på det reelle omfanget av tilfeller i Innlandet politidistrikt.<sup>12</sup> Det reelle omfanget av mishandling i nære relasjoner forventes også å være høyere enn antallet registrerte straffesaker.<sup>13</sup>

**VURDERING:** Politiet forventer en stabil utvikling innen mishandling i nære relasjoner også det neste året, i form av antallet som utøver og blir utsatt for mishandling. Trangere økonomiske tider kan imidlertid føre til at flere får levekårsutfordringer som disponerer for

<sup>11</sup> Informasjon om befolknings sammensetning i Innlandet politidistrikt er hentet fra Statistisk sentralbyrå.

<sup>12</sup> Eksempler på slike faktorer er tilfeller som ikke anmeldes til politiet, politiets rutiner for registrering og koding av saker, forskjell mellom hendelsestidspunkt og anmeldelsestidspunkt, og fenomenkunnskap.

<sup>13</sup> I Sverige regner man med at 25% av sakene som omhandler mishandling i nære relasjoner blir anmeldt, Meld.St.15 (2012-2013) Forebygging og bekjempelse av vold i nære relasjoner.

bruk av vold. Vi er også kjent med at tap av arbeid kan være en utløsende faktor for mishandling i familier med risikofaktorer. **VURDERING SLUTT**

#### **4.2. Kriminelle nettverk**

Omfanget av kriminalitet som kan knyttes til organiserte kriminelle nettverk<sup>14</sup> beskrives som historisk høyt i Europa. Kriminelle nettverk er involvert i et bredt spekter av kriminelle aktiviteter slik som narkotikahandel, bedragerier, hvitvasking og menneskehandel. I følge tall fra Europol<sup>15</sup> er 50% av nettverkene involvert i narkotikahandel, mens 15% er involvert i bedragerier.<sup>16</sup> Et flertall av nettverkene (68%) bruker vold og trusler som en del av den kriminelle virksomheten. I flere tilfeller opplever også land at den vanligvis skjulte kriminaliteten kommer til overflaten i form av voldsepisoder som følger av maktkamper mellom ulike nettverk. Selv om organisert kriminalitet primært foregår i det skjulte, er størrelsen på verdiene som kriminelle omsetter av en slik orden at den truer samfunnssikkerheten i Europa. Når kriminaliteten blir innvevd i ulike samfunnsstrukturer, truer det demokratiet og rettsstaten.<sup>17</sup>

I Norge er det bekymring for den økte trusselen fra svenske narkotikanettverk hvor det ses økende grad av aktivitet. Lav terskel for bruk av vold, høy voldskapital og rekruttering av nye medlemmer blant annet fra barn og unge gir grunn til bekymring. Det er i tillegg bekymring for marokkanske, albanske og litauiske nettverk.<sup>18 19</sup>

Kripos beskriver Norge som fullt integrert i global organisert kriminalitet, hvor Norge i økende grad benyttes som transittland for narkotikasmugling fra Sør-Amerika. Narkotikaomsetningen styres i stor grad av bakmenn plassert i utlandet, hvor Norge er et attraktivt marked grunnet høye priser. Samtidig opplever Norge som resten av Europa at nettverkene i økende grad profesjonaliseres og spesialiseres. Nettverkene har blant annet regnskapsførere, advokater og spesialister innen logistikk og cyberområdet. De samarbeider i utstrakt grad på tvers av landegrensener og utveksler tjenester, med et felles mål om profitt.<sup>20</sup>

I 2019 iverksatte riksadvokaten og politidirektøren Nasjonal operasjon rettet mot kriminelle nettverk (OP KN) som en del av en langsiktig innsats mot organisert kriminalitet og gjengkriminalitet i Norge. Operasjonen skal bidra til varig svekkelse av kriminelle nettverk i Norge, og hindre rekruttering av unge til kriminelle miljøer.<sup>21</sup>

---

<sup>14</sup> *Kriminelle nettverk* er et samlebegrep på miljøer, gjenger, grupperinger eller individer som er knyttet sammen gjennom kriminalitet. Nettverkene kan være både av kortvarig og langvarig karakter, involvere all type kriminalitet og ha større eller mindre grad av struktur og organisering. Begrepet *organisert kriminalitet* beskrives som et samarbeid mellom tre eller flere personer med kriminalitet som hovedformål over tid og av en viss alvorlighetsgrad. Eksempler på motiv er vinning og makt, og lovbrudd er blant annet innen narkotika, menneskehandel, økonomisk- og arbeidslivskriminalitet. Fra Meld.St.34 (2020-2021)- Sammen mot barne-, ungdoms- og gjengkriminalitet

<sup>15</sup> Europol har analysert 821 kriminelle nettverk som har blitt innrapportert av medlemslandene.

<sup>16</sup> Europol: "Decoding the EUs most threatening criminal networks", 2024

<sup>17</sup> Kripos: (2024) "Nasjonal trusselvurdering: Nasjonal operasjon rettet mot kriminelle nettverk (KN)- Særlig skjulte og transnasjonale trusler"

<sup>18</sup> Kripos: (2024) "Nasjonal trusselvurdering: Nasjonal operasjon rettet mot kriminelle nettverk (KN)- Særlig skjulte og transnasjonale trusler"

<sup>19</sup> POD (2024) Politiets trusselvurdering 2024

<sup>20</sup> Kripos: (2024) "Nasjonal trusselvurdering: Nasjonal operasjon rettet mot kriminelle nettverk (KN)- Særlig skjulte og transnasjonale trusler"

<sup>21</sup> Meld. St. 34 (2020-2021) – Sammen mot barne-, ungdoms- og gjengkriminalitet

## Kriminelle nettverk i Innlandet politidistrikt

Innlandet politidistrikt er et attraktivt område for kriminelle nettverk, hvor distriktet er særlig attraktivt innen distribusjon av narkotika. Det skyldes blant annet at det er et stort distrikt plassert sentralt i Norge, med godt utbygde transportårer til Oslo-området, Trøndelag og Vestlandet. Videre har Innlandet politidistrikt en lang grense mot Sverige. Distriktet preges også av fraflytting og lave boligpriser, som gjør hus på landsbygda attraktive som baser for kriminell virksomhet.

Innlandet har flere aktører og nettverk som er involvert i innførsel, produksjon, distribusjon og omsetning av narkotika. Flere av nettverkene er del av større kriminelle nettverk med nasjonale og internasjonale forgreininger. Innlandet er transittområde for mye av narkotikaen som smugles over grensen. Flere av aktørene i Innlandet har en avgrenset rolle knyttet til innførsel og transport over grensen fra Sverige og videre til Oslo.

Kriminelle nettverk i Innlandet er også involvert i arbeidslivskriminalitet, menneskehandel og økonomisk kriminalitet. Bransjer med lave formalkrav er særlig utsatte for denne slags kriminalitet. Samtidig opplever distriktet økende forekomst av bedragerier som blir stadig mer profesjonaliserte.

### Svenske kriminelle nettverk

Politiet vurderer at omfanget av svenske kriminelle nettverks tilstedeværelse i Innlandet politidistrikt er høyt, basert på at nettverkene har aktiviteter i store deler av distriktet. Kriminaliteten utføres både av svenske kriminelle som er en del av nettverkene og av norske kriminelle som samarbeider med nettverkene. Narkotikaomsetning, vold, våpenlovbrudd og hvitvasking er blant de vanligste lovbruddene som utføres av svenske kriminelle nettverk i Innlandet. Enkelte av lovbruddene knyttes også til innleide voldstjenester.<sup>22</sup>

**VURDERING:** Vi forventer en fortsatt negativ utvikling det neste året i form av økt omsetning av narkotika, hvor Innlandet er aktuelt særlig som transittområde for narkotika som smugles over grensen fra Sverige. Knytninger mellom aktører i Innlandet og kriminelle nettverk i andre deler av landet og andre land innebærer at vi også i det neste året kan oppleve voldsepisoder inkludert innleie av voldstjenester. Utviklingen i Norge påvirkes også av pågående maktkamp mellom nettverk i Sverige og aktørenes muligheter for større profitt på narkotikamarkedet i Norge. **VURDERING SLUTT**

### 4.3. Ungdomskriminalitet

Ungdomskriminalitet omfatter alle lovbrudd begått av personer under 18 år. Norge opplever en økning innen ungdomskriminalitet, både i form av antall saker og antall

#### **Amfetaminproduksjon**

I 2021 avdekket Politiet narkotikalaboratorium i forbindelse med to bolighus på Østre Toten. Fem litauere har vært innblandet i produksjon, oppbevaring og salg av bortimot 300 kilo amfetamin i 2020 og 2021. Retten dømte tre av dem for å ha vært del av en organisert kriminell gruppe. Hovedmannen i saken er dømt til 21 års fengsel.

<sup>22</sup> Kripos: (2024) "Nasjonal trusselvurdering: Nasjonal operasjon rettet mot kriminelle nettverk (KN)- Særlig skjulte og transnasjonale trusler", 2024

aktører som begår alvorlig kriminalitet. Etter flere år med nedgang snudde trenden rundt 2015 og med unntak av en midlertidig nedgang under covid-19 pandemien i 2020-2021, har tallene økt for hvert år siden. En lignende utvikling ses også i de øvrige skandinaviske landene fra samme tid.<sup>23</sup> Økningen er betydelig innen alvorlig kriminalitet, mens vi ser en mer stabil utvikling innen mindre alvorlige kriminalitetsformer.<sup>24</sup> Utviklingen er alvorlig i seg selv, og vi vet samtidig at barn og unge som knyttes til gjentatt kriminalitet er mer utsatte for rekruttering til kriminelle nettverk.

## Risikofaktorer

Ungdommer som begår alvorlig kriminalitet knyttes til flere risikofaktorer i oppveksten.<sup>25</sup> Gjengangere kjennetegnes ved mange risikofaktorer sammen med få beskyttende faktorer. Ofte mangler barna og ungdommene foreldre som klarer å imøtekomme deres behov, og mange mangler en farsfigur. Flere kommer fra krigs- og konfliktområder og bærer med seg traumer derfra. Blant aktørene er det en høyere forekomst av barn med minoritetsbakgrunn sammenlignet med resten av befolkningen.<sup>26</sup> Barn med minoritetsbakgrunn er mer utsatte for å vokse opp med levekårsutfordringer slik som vedvarende lavinntekt.

Barn og ungdom som vokser opp i lavinntektsfamilier har økt risiko for å begå lovbrudd, og har samtidig økt risiko for å oppleve andre levekårsutfordringer. Flere har opplevd vold og overgrep i barndommen, og mange har utfordringer knyttet til psykisk helse og rusmiddelbruk. Blant de som vokser opp i lavinntektsfamilier er trangboddhet en utfordring i seg selv, og risikoer forbundet med boforhold øker ettersom barna blir eldre.<sup>27</sup>

Oppsummert har barn og ungdom som begår gjentatt kriminalitet en sammensetning av oppvekst- og levekårsutfordringer som vi kan beskrive som *utenforskap* og *ustødig grunnmur*.<sup>28</sup>

## Situasjonen i Innlandet politidistrikt

Høsten 2021 opplevde distriktet en rekke alvorlige volds- og trusselhendelser blant barn og unge i Mjøsregionen, og den negative utviklingen har vedvart siden. I likhet med resten av landet ser vi at ungdommer kommer sammen i grupper for å begå alvorlige voldslovbrudd. I enkelte miljøer oppstår det negative gruppedynamikker som flytter grensene for å begå alvorlig kriminalitet. Flere alvorlige hendelser har lignende modus hvor grupper av ungdommer går løs på en person og filmer hendelsen. Som landet for øvrig øker også konfliktnivået mellom enkelte miljøer og politiet, som reflekteres i en økning i antall saker knyttet til vold mot offentlig tjenesteperson.

Innlandet politidistrikt opplever en økning i både antall saker og antall aktører knyttet til alvorlig kriminalitet blant barn og unge. Et lite antall personer står bak en stor andel av den alvorlige kriminaliteten.

Også innen seksuallovbrudd opplever Innlandet politidistrikt en økning, hvor det særlig er fremvisning av seksuelle overgrep mot barn som utgjør den største andelen. Kriminalitet

---

<sup>23</sup> Meld. St. 34 (2020-2021) "Sammen mot barne-, ungdoms- og gjengkriminalitet"

<sup>24</sup> I arbeidet med rapporten er det skilt mellom alvorlig og mindre alvorlig ungdomskriminalitet. Skillet baserer seg på konsekvensene knyttet til lovbruddet i den enkelte statistikkgruppe.

<sup>25</sup> Oslo economics, "Kjennetegn ved barn og unge som begår kriminelle handlinger og virkninger av straff", 20. april 2022

<sup>26</sup> Meld. St. 34 (2020-2021) "Sammen mot barne-, ungdoms- og gjengkriminalitet"

<sup>27</sup> Meld. St. 34 (2020-2021) "Sammen mot barne-, ungdoms- og gjengkriminalitet"

<sup>28</sup> Politiet/SaLTo-samarbeidet (2022) "Risiko og livssammenheng for unge kriminelle i Oslo"

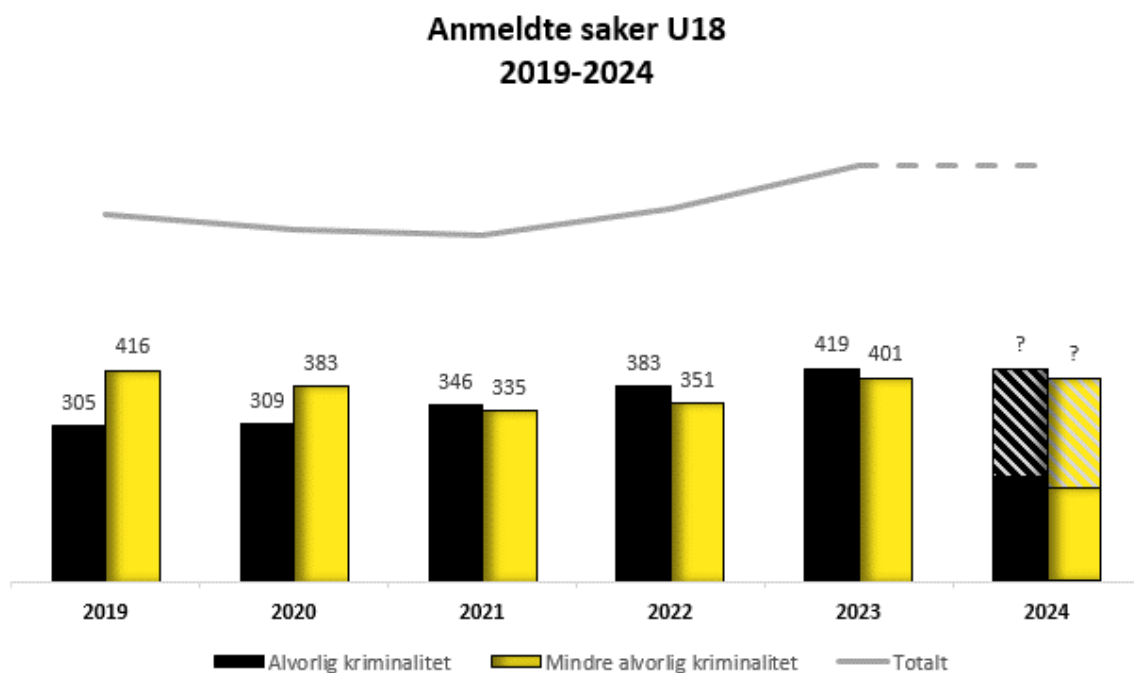


på digitale flater er samtidig økende, hvor barn og unge både utsettes for og utfører kriminelle handlinger.

### Anmeldelsesstatistikk i perioden 2019-2023

I perioden 2019-2023 er det innen kategorien alvorlig kriminalitet flest saker knyttet til kroppskrenkelse, fremvisning av seksuelle overgrep mot barn<sup>29</sup>, og trusler.<sup>30</sup> Innen mindre alvorlig kriminalitet er det flest saker knyttet til tyveri og kjøring uten gyldig førerkort.

I 2023 er det registrert flest saker knyttet til kroppskrenkelse, trusler og hensynsløs atferd. Det er en jevn utvikling innen mindre alvorlige kriminalitetsformer, mens det er en klar økning i antall anmeldelser innen alvorlig kriminalitet.



Innlandet har opplevd en markant økning i antall voldssaker der personer under 18 år er mistenkt, siktet, domfelt eller anmeldt. Gjengangere knyttes til voldslovbrudd, med klart flest hendelser innen kategorien kroppskrenkelse. Det er en bekymringsfull utvikling innen flere voldsrelaterte handlinger slik som ran, grovt ran, bæring av kniv, skytevåpen eller våpenlignende handlinger på offentlig sted og trusler med kniv eller skytevåpen.

<sup>29</sup> Fremvisning eller deling av bilder eller videoer som viser barn som blir utsatt for seksuelle handlinger.

<sup>30</sup> Det er i perioden ingen anmeldelser knyttet til drap eller drapsforsøk, mens det er en hendelse knyttet til forbund om drap

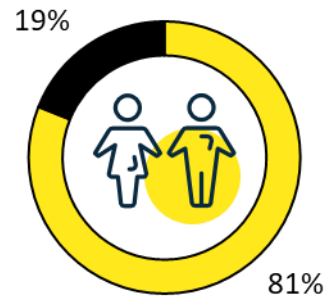
## Aktører

Innen ungdomskriminalitet er det en overvekt av gutter som blir anmeldt og gjennomsnittsalderen er 15 år. Unge jenter knyttes i større grad til mindre alvorlige kriminalitetsformer som vinningsforbrytelser.

Barna som er mest sentrale som gjengangere innen voldslovbrudd er samtlige gutter i alderen 13-18 år. Guttene kjennetegnes ved at de bor sammen med en eller ingen foreldre. Personene er norske statsborgere, men et flertall er født utenfor Norge eller har foreldre med minoritetsbakgrunn.

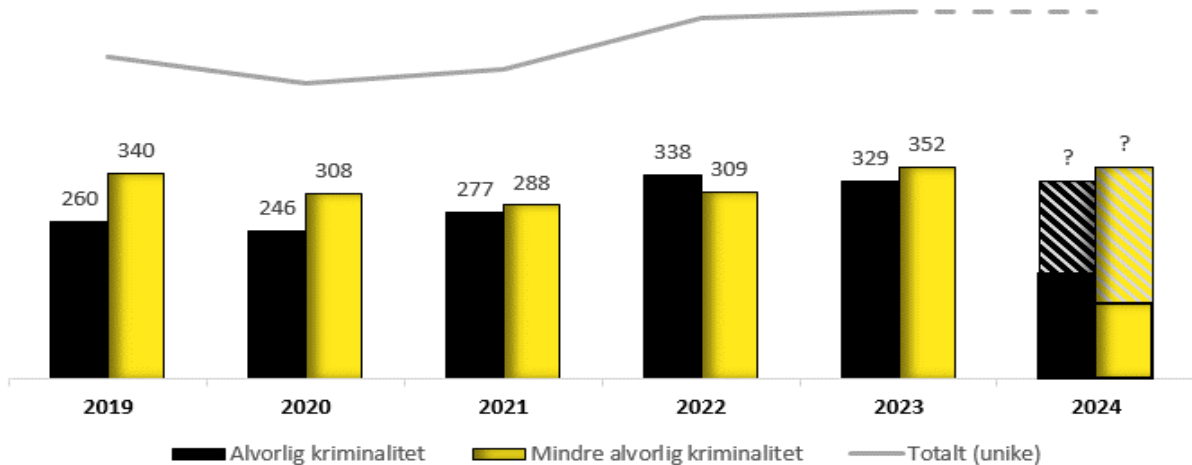
Tidligere var det flere ungdommer som ble anmeldt for mindre alvorlig kriminalitet enn for alvorlig kriminalitet. Siden 2019 har imidlertid differansen blitt mindre, og i 2022 var det flere ungdommer som ble anmeldt for alvorlig kriminalitet enn for mindre alvorlig kriminalitet.

## Kjønnsfordeling U18 2023



■ Gutter ■ Jenter

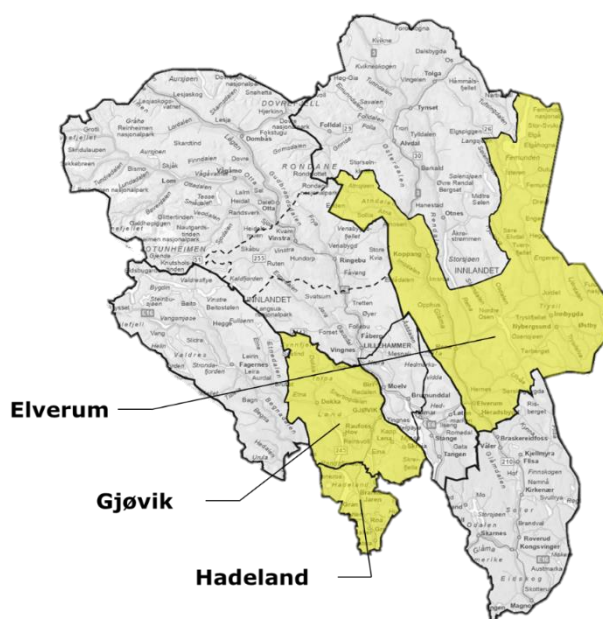
## Anmeldte aktører U18 2019-2024



## Geografisk fordeling

Ungdomskriminalitet forekommer i samtlige tjenesteenheter i Innlandet politidistrikt. Tjenesteenhetene som har størst andel av registrerte saker og bosatte aktører innen både alvorlig og mindre alvorlig kriminalitet er Hadeland, Gjøvik og Elverum.

Det er størst konsentrasjon av hendelser rundt byene og de store tettstedene, som har flest unge innbyggere og også flest antall saker. Ungdommene utviser en tendens til å forflytte seg hyppig mellom kommuner, byer og tettsteder, og kan begå kriminalitet i flere kommuner enn der de er bosatt.



**VURDERING:** Det forventes en fortsatt negativ utvikling innen alvorlig barne- og ungdomskriminalitet det neste året, med alvorlige hendelser knyttet til vold, ran, seksuallovbrudd og andre former for alvorlig kriminalitet. Særlig byer og tettsteder vil være utsatt for denne formen for kriminalitet.

Risikofaktorer som utenforskap, trangboddhet og familiesituasjon påvirker ungdomskriminaliteten i Innlandet. Mange av disse faktorene ligger utenfor politiets handlingsrom, og det vil kreve samarbeid mellom flere offentlige instanser dersom kriminaliteten skal kunne forebygges. **VURDERING SLUTT**

## 5. Sentrale drivkrefter for utvikling av kriminalitet i Innlandet pd

For best å kunne vurdere fremtidig utvikling innen ulike kriminalitetsområder det neste året har vi tatt utgangspunkt i noen sentrale drivkrefter. For å identifisere drivkreftene har vi sett hen til Forsvarets Forskningsinstitutt (FFI) sin rapport *Samfunnsutviklingen frem mot 2030- utfordringer for politiet, PST og påtalemyndigheten* (2021) og valgt ut de vi vurderer har størst innvirkning på kriminalitetsbildet i Innlandet: *Sosiale og økonomiske forhold, teknologisk utvikling og sikkerhetspolitisk situasjon*.<sup>31</sup>

### 5.1. Sosiale forhold

Sosiale forhold omfatter forhold ved befolkningsutviklingen som kan ha betydning for kriminalitetsutviklingen, slik som befolkningsvekst, urbanisering, aldringen av befolkningen og innvandring. Utviklingen innen disse områdene påvirker både omfanget av ulike kriminalitetsformer, hvem som utfører og blir utsatt for kriminalitet og hvilke kriminalitetsformer som vil være mest utbredt i ulike områder.

Befolkningsutviklingen i Innlandet er lik den vi ser nasjonalt og globalt: vi blir flere, eldre og mer urbaniserte. For Innlandet sin del innebærer dette at de mest sentrale og folkerike kommunene kan forvente befolkningsvekst, mens mindre sentrale kommuner kan forvente en nedgang.<sup>32</sup> Det er i stor grad de unge som flytter ut av hjemkommunen, noe som bidrar til en sterk aldring av befolkningen i utkantkommuner. Lave fødselstall bidrar videre til en økning i gjennomsnittsalderen av befolkningen.

Urbanisering fører med seg en endring i kriminalitet, da kriminalitet forekommer i andre former i byer enn i lavt befolkede områder. Både organisert og spontan kriminalitet forekommer i større grad i byer.<sup>33</sup> For Innlandet sin del kan lavt befolkede kommuner som opplever fraflytting være utsatt for levekårsutfordringer i form av blant annet svak tilknytning til arbeidslivet og økonomiske vansker som kan øke forekomsten av enkelte kriminalitetsformer.

En aldrende befolkning påvirker kriminalitetsutviklingen fordi eldre utsettes for andre former for kriminalitet enn unge, deriblant bedragerier hvor særlig eldre er en målgruppe. Samtidig er unge overrepresentert som utøvere av kriminalitet.

Utviklingen innen migrasjonsfeltet er vanskelig å predikere da utbrudd av kriger og konflikter, klimaendringer og fattigdom kan føre til økt innvandring. Mangelfull integrering av innvandrere kan føre til levekårsutfordringer som følger av svak eller manglende tilknytning til arbeidslivet og vedvarende lavinntekt. Barn og unge som vokser opp i familier med vedvarende lavinntekt har større risiko for å utføre kriminalitet.

### 5.2. Økonomiske forhold

Økonomiske ulikheter har stor innvirkning på kriminaliteten i et samfunn. Faktorer som lav inntekt, arbeidsledighet og lav utdanning kan føre med seg andre risikofaktorer som videre kan gi økt kriminalitet. Den økonomiske veksten i Norge forventes å avta i årene som kommer, og de sosiale og økonomiske forskjellene i samfunnet kan øke. Utviklingen gjelder også for Innlandet, hvor familier med minoritetsbakgrunn, barnefamilier med lav

---

<sup>31</sup> Utover de driverne vi beskriver her inneholder rapporten fra FFI også drivere knyttet til politiske forhold (konfliktbildet internasjonalt) og klimatilpasninger.

<sup>32</sup> Statistisk sentralbyrå: Befolkningsframskrivinger for kommunene 2024, [www.ssb.no](http://www.ssb.no)

<sup>33</sup> Statistisk sentralbyrå: "Samfunnsspeilet 1995/2", [www.ssb.no/sosiale-forhold-og-kriminalitet/artikler-og-publikasjoner/attachment/69834?ts=137dadfa940](http://www.ssb.no/sosiale-forhold-og-kriminalitet/artikler-og-publikasjoner/attachment/69834?ts=137dadfa940)

inntekt og enslige forsørgere forventes å være særlig sårbare for levekårsutfordringer.<sup>34</sup>

35

### **5.3. Teknologisk utvikling**

Teknologisk utvikling er en viktig faktor for de fleste kriminalitetsutfordringer. Utviklingen bidrar til nye kriminalitetstrusler, endrer hvordan kriminaliteten utføres, øker handlingsrommet til kriminelle aktører og skaper nye utfordringer for kriminalitetsbekjempelsen.

Profesjonelle kriminelle aktører har alltid vært raske til å ta i bruk nye teknologier, mens politi og offentlige myndigheter ikke har like rask evne til omstilling. Bruk av nye teknologier for kryptering av kommunikasjon og bruk av kryptovaluta skaper eksempelvis utfordringer og krever at politiet har nye kompetanser og verktøy. Gjennombrudd innen kunstig intelligens er et annet eksempel som vil kreve omstilling.

### **5.4. Sikkerhetspolitisk situasjon**

Krig og konflikt andre steder i verden har endret trusselbildet i Norge, og Norges sikkerhet blir utfordret på nye måter. Den sikkerhetspolitiske situasjonen vil også medføre nye utfordringer for Innlandet politidistrikt, både direkte og indirekte. Sabotasje, digitale angrep og fremmedstatlig etterretningsvirksomhet er eksempler på kriminalitetsutfordringer som kan oppstå som direkte resultat av den endrede sikkerhetspolitiske situasjonen. Mer indirekte følger kan komme i form av økende polarisering som fører til sosial uro og hatefulle ytringer på internett, eller flyktningsstrømmer og kriminelle aktører som ønsker å utnytte mennesker på flukt.<sup>36</sup>

## **6. Fremtidig utvikling Innlandet**

Med utgangspunkt i driverne ovenfor har vi identifisert noen trender gjeldene for Innlandet, og basert på dette forventede utviklingstrekk innen kriminalitetsbildet. De fleste trendene har en negativ innvirkning på omfanget av kriminalitet.

Urbanisering: I Innlandet som landet for øvrig forventes det at befolkningen i byer og tettsteder vil øke, samtidig som lavt befolkede områder vil oppleve fraflytting. Vi kan basert på dette forvente en fortsatt økning i kriminalitet som forbindes med byområder, slik som ungdomskriminalitet, enkelte voldslovbrudd og narkotikalovbrudd. Fraflytting har på den andre siden en negativ virkning på områder med lav befolkningstetthet, som i økende grad kan oppleve levekårsutfordringer.

Aldring: Særlig lavt befolkede områder vil oppleve aldring som følge av at unge mennesker flytter til byene. Eldre er ofre for andre former for kriminalitet enn unge. Et eksempel er bedragerier, hvor vi opplever at eldre er særlig utsatt.

Sosioøkonomiske forskjeller: Økende sosioøkonomiske forskjeller og en økning i personer med økonomiske vansker vil påvirke også Innlandet. Innvandrerbefolkningen er mer utsatt for levekårsutfordringer, samt enslige forsørgere og deres barn. Generelt for Innlandet vil flere barn og unge vokse opp i familier med levekårsutfordringer og

---

<sup>34</sup> Levekårsundersøkelsen 2023, [www.ssb.no](http://www.ssb.no)

<sup>35</sup> Finanstilsynet (2024) Finansielt utsyn juni 2024, [www.finanstilsynet.no](http://www.finanstilsynet.no)

<sup>36</sup> POD (2024) Politiets trusselvurdering 2024

økonomiske vansker som gir økt risiko for kriminalitet. Områder som opplever fraflytting kan være sårbare for levekårsutfordringer slik som svak tilknytning til arbeidslivet.

Teknologi: Kriminelle aktører vil ta i bruk nye teknologier som gir økt handlingsrom for den kriminelle aktiviteten, samtidig som teknologien gjør kriminaliteten vanskeligere å oppdage, etterforske og straffeforfølge. Vi forventer samtidig at bedragerier vil øke i både omfang og kompleksitet den neste perioden. Kriminalitet som begås i og gjennom digitale flater vil samtidig fortsette å øke.